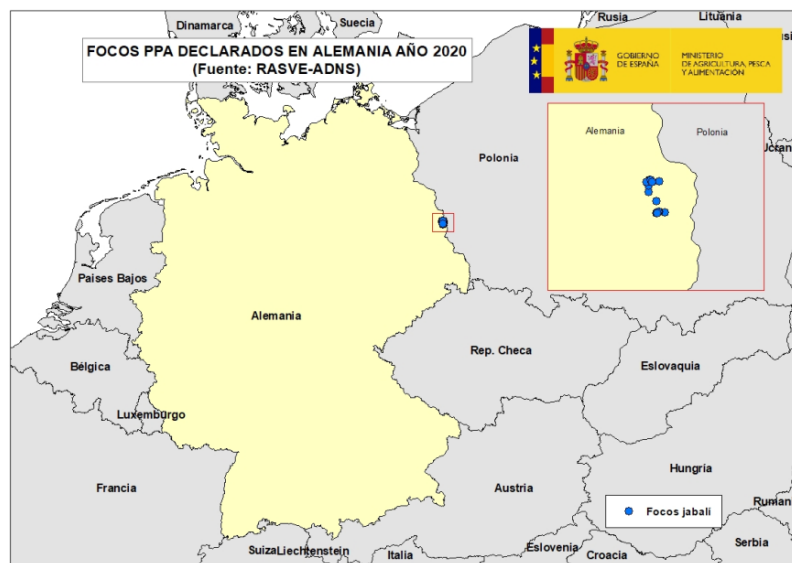




ACTUALIZACIÓN DE LA SITUACIÓN EPIDEMIOLÓGICA DE LA PESTE PORCINA AFRICANA EN JABALÍES EN ALEMANIA **(25.09.2020)**

Los Servicios Veterinarios Oficiales (SVO) de **Alemania notificaron el día 10 de septiembre de 2020 su primer foco de Peste Porcina Africana (PPA) en jabalíes**, tras la detección del cadáver de un jabalí hembra de 2-3 años en avanzado estado de descomposición (del que apenas se encontraron restos de huesos y piel) a unos 7 kilómetros de la frontera con Polonia, en el distrito de Spree-Neiße, perteneciente al estado federal de Brandeburgo, tras confirmarse como positivas las muestras enviadas al Laboratorio Nacional de Referencia para la PPA, el Instituto Friedrich Loeffler (FLI).

Ante la detección de este primer foco, las autoridades alemanas están realizando una búsqueda intensiva de cadáveres de jabalíes en la zona, con el objetivo de determinar el alcance exacto de la enfermedad y prevenir su difusión. Desde entonces, se han notificado un total de **32 focos de PPA en jabalíes silvestres**, la mayoría de ellos correspondientes con jabalíes hallados muertos en el medio, pero también algunos jabalíes vivos que mostraban sintomatología compatible con la enfermedad y que fueron cazados. Todos estos casos se han hallado en el distrito de Spree-Neiße, en el que se localizó el primer caso, y en el distrito vecino de Oder-Spree, en el estado federal de Brandeburgo, sin haberse detectado la expansión de la enfermedad a otros distritos. Asimismo, hay que destacar que se ha reforzado la vigilancia en las explotaciones de cerdo doméstico localizadas en el área afectada, sin que se haya detectado ningún caso de PPA en las mismas.



Mapa: focos de PPA en jabalíes silvestres en Alemania (25/09/2020)

Las autoridades alemanas están aplicando las medidas de control contempladas en la Directiva 2002/60/CE del Consejo, de 27 de junio de 2002, por la que se establecen disposiciones específicas de lucha contra la peste porcina africana, incluyendo definición de una zona infectada, búsqueda intensiva de cadáveres de jabalíes, medidas de refuerzo de vigilancia epidemiológica y de bioseguridad en explotaciones porcinas, etc.

De este modo, se ha definido una **zona infectada** de un tamaño aproximado de 1.110 km², en la que localizan un total de 32 explotaciones porcinas (cinco de ellas con un elevado censo, de entre 200 y 5.000 animales).

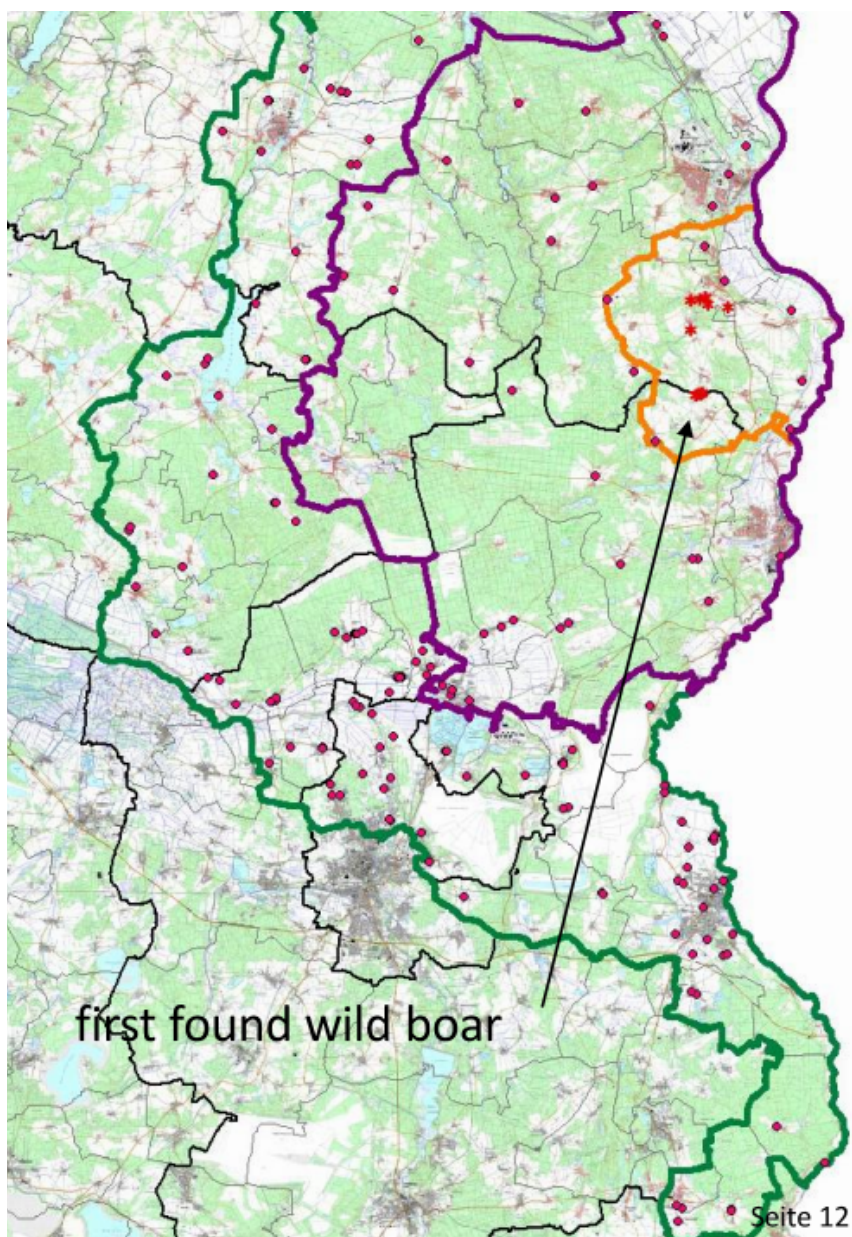
En el interior de la Zona Infectada, se ha establecido **zona core** o de alto riesgo, que incluye todos los casos detectados en jabalíes y cuenta con un perímetro de 60 km y una superficie de 150 km², que contiene en su interior 5 explotaciones porcinas.

Las medidas adoptadas en ambas zonas incluyen:

- Búsqueda intensiva de cadáveres de jabalíes.
- Prohibición de la caza de todas las especies animales.
- Limitación del acceso de personal no autorizado a zonas boscosas (sólo en zona core).
- Prohibición de labores agrícolas.
- Retirada de jabalíes del medio por personal autorizado y bajo estrictas medidas de bioseguridad.
- Instalación de un centro para recogida y eliminación controlada de cadáveres de jabalíes.
- Análisis de muestras de todos los jabalíes hallados muertos (incluidos los muertos en accidentes de tráfico).
- Prohibición de comercialización de carne de jabalí desde la zona infectada.
- Prohibición de mantener perros al aire libre.
- Inspección clínica y de las medidas de bioseguridad en todas las explotaciones porcinas en el interior de la zona infectada.
- Prohibición de cría de cerdos al aire libre.
- Prohibición del uso de heno y paja para alimentación de los cerdos.
- Análisis de muestras de todos los cerdos enfermos o muertos en explotaciones.
- Control reforzado en explotaciones cuyos dueños practican además la caza.

Finalmente, de forma externa a la zona infectada, se ha definido también una **zona buffer o tampón**, con una extensión de 2.300 km², y que cuenta con 100 explotaciones porcinas y un censo aproximado de 20.000 cerdos. En esta zona se han aplicado medidas como caza intensiva y trampeo, se mantienen las labores reforzadas de búsqueda de cadáveres, análisis serológico y virológico de todos los jabalíes hallados muertos, instalación de contenedores para almacenamiento de cadáveres de jabalíes cazados sanos o refuerzo de vigilancia epidemiológica en explotaciones, entre otras.

En el siguiente mapa se pueden observar los límites de la zona core (en amarillo), infectada (en morado) y tampón (verde) así como la localización de los casos de jabalíes hallados (asterisco) y de las explotaciones porcinas (puntos rojos):



Mapa: delimitación de zonas buffer, infectada y core adoptadas en Alemania tras la detección de focos de PPA en jabalíes

Tras la notificación de los primeros focos, un equipo de expertos veterinarios de la Comisión Europea, del equipo de emergencias sanitarias, ha realizado una evaluación de las medidas adoptadas en Alemania para limitar la difusión de la enfermedad.

Por ello, se recuerda la importancia de aplicar unas **adecuadas medidas de bioseguridad** en las explotaciones de porcino, en el transporte animal, así como en relación a los cazadores que viajen a países afectados o de riesgo por la presencia de la enfermedad y que pudieran contribuir, involuntariamente, a la expansión de la enfermedad al regresar a nuestro país.

De igual forma, **se recuerda la gran importancia de garantizar el buen funcionamiento de los sistemas de vigilancia pasiva** para detectar tempranamente la enfermedad ante una hipotética entrada en España, para lo que es vital que se comunique a los SVO cualquier indicio de la enfermedad que pudiera aparecer en nuestros animales, tanto en las explotaciones y medios de transporte de animales, como en el medio natural en los jabalíes silvestres.

Toda la información relacionada con la enfermedad, incluidos los signos característicos, se puede encontrar en el siguiente enlace:

https://www.mapa.gob.es/es/ganaderia/temas/sanidad-animal-higiene-ganadera/sanidad-animal/enfermedades/peste-porcina-africana/peste_porcina_africana.aspx

Para acceder a información sobre la enfermedad en jabalíes silvestres incluyendo protocolo a seguir ante el hallazgo de jabalíes muertos en el campo se puede consultar la **guía de vigilancia sanitaria en fauna silvestre** en su apartado dedicado a la PPA:

https://www.mapa.gob.es/es/ganaderia/temas/sanidad-animal-higiene-ganadera/guiavigilanciasanitariafaunasilvestre_tcm30-511596.PDF